

## Bowklean Powder 保可淨® 散劑 清腸劑使用說明

服藥後約2小時開始下瀉，持續下瀉數次約3-4小時，依您個人作息，醫護人員會建議您下列最適當的服藥時間。

### 大腸切除手術

**第一劑** \_\_\_\_\_月\_\_\_\_\_日\_\_\_\_\_時 **⚠️請勿直接食用粉劑**

#### 步驟 1 臨用前泡製服用

- ① 在杯中加入常溫冷水150 c.c.
- ② 倒入一包保可淨散劑攪拌至少5分鐘
- ③ 溶解過程，溶液的溫度會略為上升
- ④ 溶解後即刻喝完所有藥液
- ⑤ 杯內若有微量殘留藥粉，加入少許冷水，繼續服下即可



#### 步驟 2 充分補充水分

- ① 服藥1小時後，開始陸續補充水分至少2000c.c.以上(每隔15分鐘喝1杯250c.c.水，至少8杯以上)，直至拉出來的糞水呈透明澄清狀，即可停止補充水分(若仍不乾淨，請再多補充水分)
- ② 不可一次補充大量水份，以免影響清腸結果



**第二劑** \_\_\_\_\_月\_\_\_\_\_日\_\_\_\_\_時

#### 步驟 1 臨用前泡製服用

- ① 在杯中加入常溫冷水150 c.c.
- ② 倒入一包保可淨散劑攪拌至少5分鐘
- ③ 溶解過程，溶液的溫度會略為上升
- ④ 溶解後即刻喝完所有藥液
- ⑤ 杯內若有微量殘留藥粉，加入少許冷水，繼續服下即可



- ① 服藥30分鐘後，開始陸續補充水分至少1000c.c.以上(250c.c.水杯至少4杯)
- ② 手術前6-8小時禁食且不可再喝水



#### 提醒事項:

- 1.服用清腸藥液後儘量多走動或按摩腹部，以加速腸道蠕動及排便。
- 2.水分補充以預防脫水並有利徹底排便，請喝足上述建議之水量，直到拉出來的糞水澄清無渣為止。
- 3.服完藥液後2小時，請至廁所嘗試解便，若至晚上8:00均未排便，請告知醫護人員。
- 4.慢性病患者，請在服用清腸劑之前2小時或之後6小時服用慢性病藥。服用高血壓藥者請多補充水分，服用抗凝血劑者需於檢查前3-7天停藥。
- 5.如有吞嚥問題或容易反吐或吸入(aspiration)，必須事先告知醫護人員。
- 6.服用第一劑後，若有嚴重脹氣或腹痛，必須待症狀緩解後才可服用第二劑。只要持續排便，不適症狀即可緩解。
- 7.除醫師處方外，不可自行使用其他緩瀉劑。
- 8.若有任何脫水或嚴重不適，請與醫護人員聯絡。
- 9.不可直接服用本品藥粉，需依指示泡製後服用。

藥物諮詢專線:0800-060-689

## 檢查前的飲食建議圖

### 低渣飲食 (檢查前三日開始的飲食)



白稀飯



白吐司



白饅頭



海綿蛋糕



白麵線



豆腐乳



去皮的魚肉



蒸蛋(無加料)

### 不宜進食的飲食 (檢查前三日開始不宜進食的飲食)



奶類製品



起司



蔬菜水果



高纖豆漿

### 無渣流質飲食 (檢查前一日的飲食)



無渣飲料/無渣果汁



粥湯/肉湯/魚湯/菜湯



運動飲料

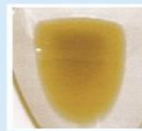
### 腸道清潔需知

最後拉出來的糞便須呈  
淡黃透明澄清狀才是最  
佳清腸。

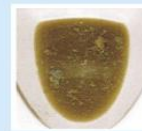
馬桶圖



**佳** 解出淡黃色清澈液體



**不佳** 解出混濁液態糞便  
(請繼續補充水份)



**不佳** 解出鬆散糞便或成型糞便  
(請繼續補充水份)

腸道  
對照圖



如前兩天飲食未能控制好，大腸內將殘留大量糞便而影響檢查之準確度  
請務必配合以上的飲食注意事項

若您想對以上的內容進一步了解，請洽諮詢電話：05-2756000

轉 60 病房分機 6001、6002

Stm 天主教中華聖母修女會醫療財團法人天主教聖馬爾定醫院 關心您  
2023 年 04 月校閱