

腸造口護理指導

什麼是造口?

“腸造口”常聽到的名詞是「人工肛門」。
將一段腸子縫在腹壁上，並從腹部做一出口，取代原本排泄途徑，此出口分為腸造口或泌尿造口。



1

為什麼要做造口?

因腸道或尿路疾病因素，為達到治療或解除症狀之目的所執行的手術，以利糞便或尿液排出。

常見因素

惡性腫瘤

潰瘍性結腸炎

腸穿孔

克隆氏症

腸阻塞

嚴重創傷

先天疾病

2

造口種類?



1. 單孔乙狀結腸造口

位置：腹壁左側

特色：可以利用結腸灌洗訓練控制排便

便便為軟狀-成形

時間：永久性



2. 環狀結腸造口

位置：腹壁左側或右側

特色：排泄物很容易黏附在便袋上

便便為軟糊-軟便

時間：暫時性

4

造口種類?



3. 環狀迴腸造口

位置：右下腹部

特色：進食後以極短時間排出糞便，排泄物易腐蝕造口周圍皮膚。

便便為水狀便

時間：暫時性



4. 尿路造口

位置：右下腹部

特色：尿液持續流出

時間：暫時性

5

造口用物介紹



- ✓ 免用水清洗。
- ✓ 含有蘆薈成分、水解膠原蛋白，可舒緩及滋潤脆弱肌膚。
- ✓ 容易起泡，易溶解排泄物污垢可清潔全身皮膚。

泡沫清潔液



- ✓ 有良好的吸收排泄物及滲液能力，可使皮膚保持乾爽。
- ✓ 可減輕排泄物對皮膚刺激，發紅或破皮可使用。
- ✓ 延長底座的黏貼時間，保護造口周圍皮膚。

適透膜粉



- ✓ 防止滲漏增加造口底座黏性。
- ✓ 填補不平的皮膚。
- ✓ 隔絕排泄物侵蝕造口底座。

適透膜膠

6

造口用物介紹



- ✓ 快速無痛、無傷害的移除底座、膠帶及所有殘膠。
- ✓ 對皮膚無刺激性。
- ✓ 使用後不影響黏貼。

無痛脫膠噴霧



- ✓ 形成一層防水透氣之保護膜。
- ✓ 有效阻隔排泄物浸潤。
- ✓ 保護皮膚，減少膠帶及排泄物對表皮的刺激。

無痛保護膜噴霧



- ✓ 固定便袋或尿袋。
- ✓ 可增加造口底座服貼度。

造口腰帶

7

造口用物介紹

單片式



雙片式



平面



墊高



8

更換造口步驟

1



準備用物

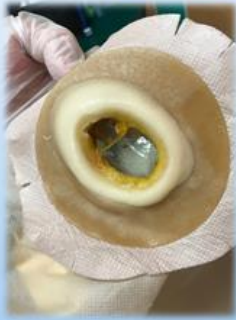


1. 棉棒
2. 紗布
3. 膠布
4. 剪刀
5. 簽字筆
6. 模型圖卡
7. 造口腰帶
8. 泡沫清潔液
9. 無痛脫膠噴霧
10. 無痛保護膜噴霧
11. 適透膜膠
12. 適透膜粉
13. 造口座、便袋
14. 衛生紙
15. 濕紙巾

9

3

檢查造口底座



檢視移除的造口保護皮
是否有浸潤情形。

4

清潔皮膚



使用**泡沫清潔液**
清潔造口及
造口周圍皮膚。

11

5

剪裁造口大小



將**透明底盤**置於
造口處，以**油性
筆**描繪出造口形
狀，用**剪刀**剪下
模型。

單片

雙片



將**透明底盤**的模
型置於造口底
座，描出形狀後
剪下。

13



滲血



濕紙巾或紗布加壓



造口黏膜：
正常→紅色、濕潤。

周圍皮膚情況：
正常→無發紅、破皮。

12

6

撒粉



造口周圍撒上
適透膜粉



粉要**移除乾淨**
再噴**保護膜**！

7

噴保護噴膜



造口周圍噴上
無痛保護膜噴霧



記得等噴膜乾了才能
貼袋子唷！

14

8

移除底座背膜

單片

雙片



記得撕除底座貼紙或薄膜。

9

塗上造口專用膠



造口剪裁周圍塗上一圈適透膜膠。

15

10

貼上造口底座



單片式底座：
雙手撐開肚皮貼上造口袋，以指腹輕壓剪裁邊緣，使造口膠緊黏在肚皮上。



雙片式底座：
雙手撐開肚皮貼上造口袋，以手指輕壓剪裁邊緣，多出來的膠可填補縫隙。

16

11

撕開邊緣貼紙



單片式底座：

撕除底座周圍貼紙



雙片式底座：

撕除底座周圍貼紙

17

12

撒粉



造口周圍撒上適透膜粉→
1. 保護腸黏膜
2. 減少適透膜膠被排泄物溶解。

13

扣上便袋



手指拉起底座浮動環，扣上便袋。

18

14

繫上腰帶



腰帶鬆緊度以
兩手指可放入
為適合。

完成圖



19

造口常見合併症



刺激性皮膚炎



造口脫垂



造口凹陷



造口疝氣



造口出血



造口壞死



請尋求專業造口師協助治療

20

造口居家常見問題

皮膚發紅破損



1. 檢查造口袋滲漏的原因。
2. 使用適透膜粉及保護噴膜。
3. 選擇適當的造口用品。
4. 縮短更換天數。

底座滲漏

1. 檢查造口袋滲漏的原因。
2. 使用適透膜粉及保護噴膜。
3. 選擇適當的造口用品。
4. 檢視更換底座流程。
5. 滲漏時一定要更換。

21

造口居家常見問題

造口出血



1. 少量出血是正常的，使用濕紙巾加壓止血即可。
2. 黏膜摩擦出血，可用適透膜粉直接噴撒壓迫止血。
3. 檢查造口袋大小是否合宜。
4. 持續出血，加壓無效時，返院求診。

更換時間

1. 造口底座滲漏或皮膚狀況不佳時。
2. 一般底座至少5-7天更換。
3. 飯後2小時，飯前1小時更換。
4. 食物、天氣和藥物會影響底座耐用程度。

22

飲食1

腹瀉不吃




豆漿果汁 豆類菇類 炸物 生鮮食品

腹瀉可吃



米飯麵條 豆腐蒸蛋 蘋果香蕉 麵包吐司

23

飲食2

便秘不吃




堅果類 菇類 蘆筍竹筍

便秘可吃



蔬菜 水果 補充水份

24

飲食3

易產氣 少攝取




豆類 洋蔥、蔥 豆漿、咖啡

難消化 應避免



糯米類 堅果類 粗纖維 全穀類

25

飲食4

味道重 須留意




蔥蒜 韭菜 青椒
洋蔥 起司 海鮮

26

飲食5

補充水分



避免油炸



細嚼慢嚥



睡前不食



27

飲食6

定時定量



閉口咀嚼



煮熟食物



維持體重



體重標準
如附件一
(第37頁)

28

生活1

洗澡
游泳

用塑膠袋套住便袋，膠帶固定塑膠袋於肚皮處，或是移除造口底座，直接採淋浴方式，禁止用力清洗造口。游泳可換為封口便袋，泳衣以一件式連身為主。



水不會從造口進入

29

生活2

工作

可正常工作，只要避免劇烈的提舉重物及疲勞過度。

穿著

維持日常正常穿著習慣，舒適寬鬆，材質柔軟為主。

結婚
懷孕

保持愉快心情，仍可結婚、懷孕，計畫懷孕前可和配偶與醫師討論須注意事項，接受正確指導。

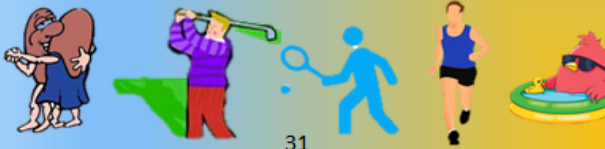


30

生活3

外出旅行

1. **適度運動**：游泳、慢跑、高爾夫球、跳舞、網球、及散步等。
2. **短途或長途旅行**，只要**備齊造口用具**即可，未食用過的食物盡量勿嘗試，注意飲用水的乾淨度。
3. **造口產品**包應**隨身攜帶**，**不可放置行李箱內**，以免因受熱或擠壓影響黏性。



31

生活4

性生活

有造口，仍然**可擁有親密夫妻生活**，性生活對造口並不會有影響，只要行房前，先將便袋**排泄物清空**或更換新的便袋即可，如此可降低另一半的焦慮及恐懼感。

回診

出院後**按時返診**，返診時**攜帶造口用具包**以便醫師或造口治療師觀察造口。

32

2021年10月第一版制

以上資料來源：造口治療師：鍾佳芬

參考資料

Jane E., Janice C and Margaret T. (2016): *OSTOMY MANAGEMENT*. Wolters Kluwer

若您想對以上的內容進一步了解，請洽諮詢電話：05-2756000 轉 60 病房分機 6001、6002

造口治療師：鍾佳芬


洽詢電話：05-2756000 轉 3518

治療時段：禮拜一~禮拜五

08:00-12:00

13:30-17:30

治療地點：八樓造口治療室

 天主教中華聖母修女會醫療財團法人天主教聖馬爾定醫院 關心您